

Voortgangsrapportage 2009

van de Nota Economisch Beleid 2020, gemeente De Bilt

Vastgesteld door het college van De Bilt op 6 april 2010

Inleiding

In maart 2008 is door de gemeenteraad van De Bilt de Nota Economisch Beleid 2020 vastgesteld. Vervolgens is door het college het werkprogramma 2008/2009 vastgesteld. Dit werkprogramma bevat de uitwerking van de 36 acties uit de Nota Economisch Beleid.

Met het besluit over het werkprogramma is afgesproken dat jaarlijks over de voortgang van het economisch beleid wordt gerapporteerd. Voor u ligt de voortgangsrapportage over het jaar 2009. In de voortgangsrapportage beschrijven we per sector aan de hand van de bovengenoemde 36 acties hoe het economisch beleid wordt uitgevoerd. Voor het geven van een zo actueel mogelijk beeld zijn ook recente activiteiten opgenomen.

Toelichting

Prioriteiten

Door middel van een markering met één, twee of drie asterisken wordt - van laag naar hoog - aangegeven welke prioriteit de acties hebben. De prioriteit is bij het vaststellen van het werkprogramma 2008/2009 bepaald.

Middelen en coördinatie

De middelen die beschikbaar of nodig zijn, staan per actie vermeld. De afdeling Beleid & Strategie coördineert de acties, tenzij anders is aangegeven.

Partijen en overlegstructuren

Per actie is aangegeven welke partijen de gemeente als partners ziet. Hierbij zijn ook interne partijen benoemd. Een lijst met afkortingen van namen van de diverse partijen is opgenomen als een bijlage. Daarnaast zijn de bestaande overlegstructuren met het bedrijfsleven als een bijlage opgenomen.

Relatie met de Nota Duurzaamheid

-De uitvoering van de Nota Economisch Beleid is verweven met de gemeentelijke Nota Duurzaamheid. Als gemeente streven we een duurzame economische ontwikkeling na. Hiervoor is onder meer een intensivering van de bedrijfscontacten nodig. Op grond van de Nota Duurzaamheid richten we onze inzet vooral op de volgende belangrijke onderwerpen en acties:

- Uitvoeren van het lokaal klimaatbeleid: het stimuleren van energiebesparende maatregelen;
- Stimuleren van een duurzame bedrijfsvoering van bedrijven, hierbij gaat het vooral om de onderwerpen: grondstoffen, afvalstoffen, energie en water;
- Faciliteren van duurzaam bouwen: het informeren en stimuleren van bedrijven wat betreft duurzaam bouwen en beheren van bedrijfsgebouwen.

-De uitwerking van de acties van de Nota Economisch Beleid vindt plaats in samenhang met het toekomstig werkprogramma van de Nota Duurzaamheid. Dit programma verschijnt naar verwachting in het tweede kwartaal van 2010. Over de voortgang van de Nota Duurzaamheid hebben we in het kader van de begrotingsbehandeling 2010 gerapporteerd. In aanvulling daarop hebben we met onder andere de provincie, HDSR en de woonstichting SSW een convenant afgesloten voor het duurzaam bouwen en beheren van bedrijfsgebouwen.

Algemene acties

Actie	Wanneer	Prioriteit
1. Stimuleren van het verbeteren van de organisatiegraad van ondernemers.	Continu	**
2. De gemeente zal zich waar mogelijk inspannen om bedrijven, die passen bij de gemeente De Bilt, zich te laten vestigen in de gemeente dan wel om te voorkomen dat ze vertrekken.	Continu	**
3. Regulier overleg met provincie en BRU over de problemen in de gemeente aangaande mobiliteit: wegennet en openbaar vervoer.	Continu	**

Ad 1.

In- en externe partijen:

Ondernemers, BOF, KvK, B&S.

Beschikbare middelen:

De actie kan met de bestaande middelen worden uitgevoerd.

Voortgang:

We hebben met diverse ondernemers en ondernemersverenigingen gesproken, onder meer met als oogmerk het revitaliseren van bedrijfsterreinen, met als nevensgeschikt doel het stimuleren en verbeteren van de organisatiegraad. Voorbeelden hiervan zijn:

-Voor het bedrijventerrein Industrieweg in Maartensdijk loopt een revitaliseringproject, waarbij we actief de samenwerking tussen ondernemers proberen te bevorderen. Voor dit project hebben we een subsidie gekregen van de provincie.

-In Maartensdijk is sinds eind 2009 de ondernemersvereniging 'Kring Ondernemers Maartensdijk' (KOM) weer actief.

-In De Bilt is in het kader van het detailhandelsbeleid en de herprofilering van de Dorpsstraat gesproken met ondernemers die de ondernemersvereniging 'Het oude dorp' nieuw leven willen inblazen.

Ad 2.

In- en externe partijen:

B&S, VT, KvK, MKB, BRU, provincie, ondernemers.

Beschikbare middelen:

De actie kan met de bestaande middelen worden uitgevoerd.

Voortgang:

-Door middel van een discussienota inzake bedrijfsproblematiek en de ontwikkeling van het bedrijventerrein Larenstein is hiervoor een aanzet gegeven. Bedrijven die genoemd worden in de discussienota en bedrijven die zich op Larenstein willen vestigen zijn aangemeld voor een provinciale subsidie voor mogelijke verplaatsing binnen de gemeentegrenzen. Het betreft het Fonds uitplaatsing hinderlijke bedrijven. Samen met de provincie en de betreffende ondernemers zijn de mogelijkheden verkend. In de loop van 2010 zal duidelijk worden welke bedrijven kunnen worden verplaatst. Naar aanleiding van onze aanmelding heeft de provincie hiervoor in 2009 ruim €1.000.000,- gereserveerd.

-Wij hebben besloten het bestemmingsplan dat geldt voor het Berg en Bosch-terrein aan te passen, zodat vestiging van een belangrijke instelling uit de life science-sector mogelijk wordt. Ook met andere instellingen zijn wij in overleg over de vestiging.

-Verder hebben we inspanningen verricht om hervestiging van een opleidingscentrum voor huisartsen binnen de gemeente mogelijk te maken. We hebben medewerking verleend aan de benodigde planologische procedure zodat het bedrijf kan worden verplaatst naar een ruimere locatie.

Ad 3.

In- en externe partijen:

BOR, B&S, BRU, gemeente Utrecht, ondernemers.

Beschikbare middelen:

De actie kan met de bestaande middelen worden uitgevoerd.

Voortgang:

In het kader van de bereikbaarheid van diverse bedrijven en voorzieningen en om zo mogelijk de Soestdijkseweg minder te belasten, willen we graag dat er een goede busverbinding komt tussen het Berg en Boschterrein en universiteitscentrum De Uithof in Utrecht. Daartussen kunnen dan het NS-station Bilthoven, het RIVM, Grontmij en KNMI beter aangesloten worden. Deze verbinding kan een functie krijgen als toevoerlijn naar de Uithof voor treinreizigers uit de richting Amersfoort, die het NS-station Bilthoven als overstappunt kunnen gebruiken, in plaats van Utrecht CS:

-Het BRU is als vervoersautoriteit verantwoordelijk voor het buslijnnet. Tenminste eens per jaar inventariseert het wensen bij belanghebbenden, waaronder onze gemeente. Naast deze inventarisatie hebben wij overleg gehad met het BRU om de bovengenoemde verbinding op te nemen, dan wel de haalbaarheid ervan te onderzoeken. In 2011 wordt het openbaar vervoernet in het BRU-gebied opnieuw aanbesteed voor de periode 2012-2020. In de aanbesteding is voor de ontwikkelingen tot 2020 de life science- of kennisas (KNMI, RIVM en het Berg en Bosch-terrein) in De Bilt genoemd. Deze verbinding komt daarmee niet als vanzelf tot stand. De concessiehouder zal op grond van de aanbesteding de haalbaarheid moeten onderzoeken, met een analyse van de kosten en baten. We willen ons met het BRU verder voor de verbinding inspannen.

-In BRU-verband is ook een studie gaande naar de haalbaarheid van diverse tramverbindingen, waaronder een mogelijke aansluiting van station Bilthoven met de Uithof.

Detailhandel

Actie	Wanneer	Prioriteit
1. Herstructurering Kwinkelier. Renovatie bestaande winkels. Uitbreiding met 4.000 m ² bvo winkelvloeroppervlak.	Particulier initiatief, start verwacht 2008, afronding 2012	*
2. Herstructurering Vinkenplein. Integrale revitalisering van sterk verouderd winkelgebied.	Particulier initiatief, start verwacht 2008, afronding 2012	*
3. Herinrichting van zuidzijde Hessenweg. De noordzijde van het gebied is reeds gereed.	Particulier initiatief	*
4. Onderzoek Maertensplein. Opstellen plan van aanpak voor onderzoek naar leegstand Maertensplein.	Start 2008, plan van aanpak gereed 2009	*** Afgerond
5. Herstructurering Planetenbaan. Integrale revitalisering van sterk verouderd winkelgebied.	Particulier initiatief, start verwacht 2012.	*
6. Formuleren detailhandelsbeleid. Opstellen detailhandelsstructuurvisie.	2009	***
7. Gemeente treedt voor winkelcentra met problemen als leegstand en veroudering waar mogelijk meer als intermediair op.	2008	**

Ad 1. en 2

In- en externe partijen:

Ondernemers, bewoners, projectontwikkelaar, NS, ProRail, BRU, B&S, BOR.

Beschikbare middelen:

Voor deze acties is op grond van het economisch beleid geen budget nodig.

Voortgang:

We hebben een lange fase van planvorming en onderhandelingen afgerond. Het project 'De Kwinkelier' wordt nu in samenhang met de herstructurering van het Vinkenplein uitgevoerd in het kader van het Masterplan Centrum Bilthoven. Belangrijke onderdelen van dit plan zijn de onderdoorgang van het spoor, de renovatie van De Kwinkelier, uitbreiding van het winkelgebied en de uitbreiding en verbetering van de parkeervoorzieningen. De zogeheten koop/realisatieovereenkomst tussen de projectontwikkelaar en gemeente voor De Kwinkelier is in juli 2009 getekend. De procedure voor en het opstellen van een nieuw bestemmingsplan voor het centrum is gestart. We verwachten dat de bouwwerkzaamheden starten in het vierde kwartaal van 2010 en dat het plan in 2014 is afgerond.

Ad 3.

In- en externe partijen:

Ondernemer/projectontwikkelaar, BOR, B&S

Beschikbare middelen:

Voor de actie is een gemeentelijke projectleider beschikbaar.

Voortgang:

De herinrichting betreft de plannen voor de herontwikkeling van een supermarkt en enkele andere winkels aan de Looydijk. Voor het overige is de herstructurering afgerond. Voor de winkels zijn nieuwe stedenbouwkundige randvoorwaarden opgenomen in het voorontwerp-bestemmingsplan Hessenweg 2010, dat in het eerste kwartaal van 2010 ter inzage ligt. We gaan ervan uit dat de herontwikkeling van de winkels in het eerste kwartaal van 2011 is gestart.

Ad 4.

In- en externe partijen:

Middenstandsvereniging Maartensdijk, KvK, B&S

Beschikbare middelen:

- Er is een speciaal budget gecreëerd voor dit onderzoek: € 10.000,--.
- Een stagiaire heeft onderzoek gedaan.

Voortgang:

- Het onderzoek, en daarmee de actie, is inmiddels afgerond met een rapport. We hebben het rapport vastgesteld en de gemeenteraad erover geïnformeerd. Het is gepresenteerd aan de middenstandsvereniging Maartensdijk en een vertegenwoordiger van de Kring Ondernemers Maartensdijk. Het budget is ongebruikt en toegevoegd aan het algemene budget voor detailhandel.
- Uit het rapport blijkt dat geen sprake is van ernstige (structurele) leegstand. Een vervolgonderzoek is niet noodzakelijk omdat de uitkomsten van het onderzoek betrokken worden bij het op te stellen detailhandelsbeleid. In dat kader wordt ook de haalbaarheid van een markt op het Maartensplein beoordeeld.

Ad 5.

In- en externe partijen:

Ondernemersvereniging Planetenbaan, MKB, VvE Planetenbaan, HBD en B&S.

Beschikbare middelen:

Voor deze actie zijn middelen beschikbaar in het kader van het detailhandelsbeleid.

Voortgang:

- Ter versterking van het draagvlak van het winkelcentrum hebben we de terugkeer van de supermarkt gefaciliteerd en (planologisch) mogelijk gemaakt.
- We werken aan het project Melkweg: het cultureel- en educatiefcentrum aan de Melkweg kan op de lange termijn een impuls geven aan het winkelcentrum.
- In het algemeen voeren we de actie uit in het middenstandsoverleg.
- Het toekomstperspectief van het winkelcentrum en onze mogelijke rol hierin, wordt beschreven in het in ontwikkeling zijnde detailhandelsbeleid. In dit kader hebben we in klankbordgroepverband met de winkeliersvereniging overlegd.

Ad 6.

In- en externe partijen (o.a.):

Ondernemersverenigingen, BOR, B&S, OV.

Beschikbare middelen:

Voor het opstellen van het beleid is € 30.000,-- beschikbaar en voor het uitvoeren € 10.000,--.

Voortgang:

Het detailhandelsbeleid is in ontwikkeling. Hierbij werken we samen met een klankbordgroep bestaande uit ondernemers van de diverse winkelgebieden, de BOF en adviesbureau DTNP. Naar verwachting wordt het rapport in het tweede kwartaal van 2010 vrijgegeven voor inspraak. Vervolgens kan het beleid door de gemeenteraad worden vastgesteld.

Ad 7.

In- en externe partijen:

Ondernemersverenigingen, MKB, KvK, B&S

Beschikbare middelen:

Deze actie wordt onder meer uitgevoerd in het kader van het detailhandelsbeleid. Overigens wordt de actie met bestaande middelen uitgevoerd.

Voortgang:

Deze actie voeren we uit vanwege de (dreigende) leegstand in en de gewenste kwaliteit van de diverse winkelgebieden. Een voorbeeld hiervan is de specifieke aandacht die we hebben voor diverse winkelcentra, zie de acties 1, 4 en 5. We voeren deze actie in het bijzonder uit in het kader van het detailhandelsbeleid, zie actie 6.

Recreatie en toerisme

Actie	Wanneer	Prioriteit
1. Actieve promotie met omliggende gemeenten. Bevorderen van regionale samenwerking om gezamenlijk het gebied op de kaart te zetten.	2008	**
2. Verruimen mogelijkheden nevenfuncties bij agrarische bedrijven in de vorm van het uitwerken van de zogeheten positieve lijst uit de gemeentelijke nota 'Vitaal Platteland'.	Partiële herziening bestemmingsplan Buitengebied Maartensdijk, voorbereiding 2008	* Afgerond
3. Modernisering bestaande bungalowparken.	Particulier initiatief	*
4. Mogelijkheden creëren voor conferentiehôtel.	Marktverkenning 2008	*
5. Onderzoek naar daadwerkelijke mogelijkheden voor creëren van een golfbaan met conferentiecentrum in de Bilt.	Particulier initiatief	** Afgerond
6. Mogelijkheden creëren voor health centrum Berg en Bosch.	Particulier initiatief	*

Ad 1.

In- en externe partijen:

Omliggende gemeenten, provincie, Recron, recreatieschappen, VVV, B&S.

Beschikbare middelen:

Voor deze actie is voor de looptijd van het plan (2009-2013) €18.000,-- per jaar beschikbaar.

Voortgang:

In 2009 hebben we besloten deel te nemen aan het uitvoeren van het marketing- en promotieplan Utrechtse Heuvelrug. We voeren het plan uit met diverse Heuvelruggemeenten, de provincie en adviesbureau Bosscher & Klein. Het uitvoeren van het plan heeft inmiddels geleid tot diverse publiciteitsuitingen, zoals het maken van een website en een reclamespot met informatie over de gemeente op regionale radiozenders. Een toeristische brochure is in voorbereiding.

Ad 2.

In- en externe partijen:

LTO, provincie, B&S, OV, SaZa, VT.

Beschikbare middelen:

Er is geen specifiek budget vereist; de actie kan met de huidige middelen worden uitgevoerd.

Voortgang:

-Deze actie voeren we uit bij het behandelen van plannen van agrarische bedrijven. We passen hierbij de zogeheten positieve lijst uit de nota Vitaal Platteland toe. Zo zijn er bedrijven die al gebruik maken, of willen maken, van de mogelijkheid maatwerk voor nevenfuncties te bieden. Belangrijk is in dit verband ook de herziening van bestemmingsplannen. Zo start in dit jaar de voorbereiding van de integrale herziening van het bestemmingsplan Buitengebied Maartensdijk. Hierbij houden we rekening met gewenste mogelijkheden voor nevenfuncties. De bovengenoemde positieve lijst kan overigens niet integraal in een bestemmingsplan worden opgenomen, omdat onderdelen in een bestemmingsplan objectief begrensd zijn en we niet kunnen voorzien welke plannen worden ingediend.

-Omdat het hier regulier beleid betreft, dat verder in het kader van het economisch beleid niet om een bijzondere actie vraagt, beschouwen we de actie als afgerond.

Ad 3.In- en externe partijen:

Ondernemers, B&S.

Beschikbare middelen:

Voor deze actie is geen specifiek budget vereist.

Voortgang:

We ondersteunen desgewenst en waar mogelijk een particulier initiatief. In het kader van het opstellen van provinciaal beleid voor de Heuvelrug, de AVP-visie Heel de Heuvelrug, hebben we in 2009 met de provincie over deze en andere acties gesproken. Recentelijk is de actie opgenomen in de projectenlijst van het gebiedsprogramma Heel de Heuvelrug. Daarmee is een grondslag voor planologische instemming en subsidie gecreëerd.

Ad 4.In- en externe partijen:

Ondernemers, B&S.

Beschikbare middelen:

Het betreft hier particulier initiatief. Er is geen gemeentelijk budget vereist.

Voortgang:

Nieuwvestiging van, of verbouw naar een conferentiehôtel zien we als een zaak van particulier initiatief. Dergelijke initiatieven worden in beleidsmatig opzicht ondersteund en waar mogelijk planologisch geacommodeerd. Op dit moment zijn er geen initiatieven te melden.

Ad 5.In- en externe partijen:

Bewoners/belangenorganisaties, eigenaren/beheerders gronden, ondernemers, provincie, SaZa, B&S.

Beschikbare middelen:

Het benodigde onderzoek wordt uitgevoerd met bestaande middelen.

Voortgang:

Op grond van een particulier initiatief hebben we verkennende werkzaamheden uitgevoerd. Over de mogelijke ontwikkelingsrichtingen hebben we de inwoners geraadpleegd en er is overleg gevoerd met onder meer de provincie. Het overleg en de reacties hebben uitgewezen dat er onvoldoende politiek en maatschappelijk draagvlak is voor een golfbaan. De actie is hiermee afgerond.

Ad 6.In- en externe partijen:

Ondernemers, B&S, VT.

Beschikbare middelen:

Voor deze acties is geen budget vereist.

Voortgang:

In het kader van het opstellen van provinciaal beleid voor de Heuvelrug, de AVP-visie Heel de Heuvelrug, hebben we in 2009 met de provincie over deze en andere acties gesproken. Recentelijk is de actie opgenomen in de projectenlijst van het gebiedsprogramma Heel de Heuvelrug. Daarmee is een grondslag voor planologische instemming en subsidie gecreëerd.

Diensten

Actie	Wanneer	Prioriteit
1. Inzet richten op de sector life sciences.	Continu, ontwikkelingen volgen	***
2. Optimaal relatiebeheer en goede facilitering grote instituten als KNMI, RIVM en Grontmij.	Continu	***
3. Blijvende aandacht voor werken vanuit de eigen woning; biedt onder meer goede mogelijkheden aan startende ondernemers (kraamkamerfunctie).	In alle bestemmingsplannen vastleggen	* Afgerond
4. Realiseren van een bedrijfsverzamelgebouw op Larenstein.	Particulier initiatief, 2008	*
5. Mogelijkheden naar groene werklandschappen verkennen, Structuurvisie.	Start 2008, gereed 2009	*
6. Relatie met kennisinstellingen uitbouwen, i.s.m. BRU.	Continu	*** Afgerond
7. De gemeente gaat onderzoeken of er voldoende bindende onderwerpen zijn bij de diverse serviceclubs en andere organisaties om gezamenlijk te netwerken. Op grond daarvan wordt beoordeeld of ze meer dan nu een netwerkfunctie (voor maatschappelijk kapitaal) zou kunnen vervullen.	Start 2008	*

Ad 1.

In- en externe partijen:

Ondernemers en instellingen, Universiteit Utrecht, BRU/provincie, B&S.

Beschikbare middelen:

De actie kan met de bestaande middelen worden uitgevoerd.

Voortgang:

- We hebben met diverse bedrijven uit de sector overlegd over nieuwvestiging in de gemeente, dan wel hervestiging.
- We hebben besloten het bestemmingsplan dat geldt voor het Berg en Bosch-terrein aan te passen, zodat vestiging van een belangrijke instelling uit de life science-sector mogelijk wordt. Dit geldt ook voor een andere instelling uit deze sector.
- Verder hebben we inspanningen verricht om hervestiging van een opleidingscentrum voor huisartsen binnen de gemeente mogelijk te maken. We hebben medewerking verleend aan de benodigde planologische procedure zodat het bedrijf kan worden verplaatst naar een ruimere locatie.
- Met het BRU is overlegd over de gezamenlijke uitvoering van het regionale economisch beleid (REOS) en het gemeentelijke beleid. Eén van de onderwerpen was het openbaar vervoer. In 2011 wordt het openbaar vervoernet in het BRU-gebied namelijk opnieuw aanbesteed voor de periode 2012-2020. In de aanbesteding is de life science- of kennisas in De Bilt (KNMI, RIVM en het Berg en Bosch-terrein) als mogelijke verbinding opgenomen.
- De visie op de dienstensector is onder meer uitgewerkt in het Bilts Manifest, met name wat betreft het spoor 'innovatie en creatie'.

Ad 2.

In- en externe partijen:

KNMI, RIVM, Grontmij, B&S.

Beschikbare middelen:

Deze actie kan met de bestaande middelen worden uitgevoerd.

Voortgang:

-Met het RIVM hebben we overlegd over de toekomstige ontwikkeling van het instituut.
-Met de Grontmij hebben we overlegd over het gezamenlijk uitvoeren van het beleid. In dit kader zal Grontmij onderzoeken wat de wensen van het personeel zijn op het gebied van het (openbaar) vervoer.

Ad 3.

In- en externe partijen:

Ondernemers, B&S, VT.

Beschikbare middelen:

Voor deze actie is geen bijzonder budget nodig. De actie kan met de bestaande middelen worden uitgevoerd.

Voortgang:

-Bij het actualiseren en maken van bestemmingsplannen wordt deze mogelijkheid standaard opgenomen. Er geldt een zogeheten 40/60-regeling: 40% van de vloeroppervlakte van een woning mag worden gebruikt voor de uitoefening van een aan huis verbonden beroep.
-Omdat het hier regulier beleid betreft, dat verder in het kader van het economisch beleid niet om een bijzondere actie vraagt, beschouwen we de actie als afgerond.

Ad 4.

In- en externe partijen:

Ondernemers, B&S, VT.

Beschikbare middelen:

De actie valt binnen het project Ontwikkeling bedrijvenpark Larenstein. De actie kan met de bestaande middelen worden uitgevoerd.

Voortgang:

Met de bouw van het bedrijfsverzamelgebouw is een aanvang gemaakt. In totaal kunnen zeven bedrijven zich hier vestigen.

Ad 5.

In- en externe partijen:

Participanten bij het opstellen van de structuurvisie, B&S

Beschikbare middelen:

Deze actie valt binnen de werkzaamheden voor het opstellen van de structuurvisie.

Voortgang:

In 2009 is geen voortgang bereikt. De actie wordt het kader van het opstellen van de structuurvisie vanaf 2010 uitgevoerd.

Ad 6.

In- en externe partijen:

Kennisinstellingen, BRU, B&S.

Beschikbare middelen:

Deze actie kan met de bestaande middelen worden uitgevoerd.

Voortgang:

Deze actie wordt in feite uitgevoerd in het kader van de eerste en tweede actie (zie daar). Daarom beschouwen we de actie hier als afgerond.

Ad 7.

In- en externe partijen:

BOF en B&S.

Beschikbare middelen:

Deze actie kan met de bestaande middelen worden uitgevoerd.

Voortgang:

-Samen met Lions De Bilt en BOF hebben we de verkiezingen voor drie categorieën van de 'Biltse ondernemer van het jaar' te organiseren. Besloten is om deze verkiezingen één maal per twee jaar te houden.

-De gemeente heeft ook in 2009 weer actief deelgenomen aan activiteiten van 'Samen voor De Bilt' (maatschappelijk bewust ondernemen), onder andere via divers vrijwilligerswerk tijdens de vrijwilligersweek.

Agrarische sector

Actie	Wanneer	Prioriteit
1. Vrijkomende agrarische panden ruimer bestemmen in nieuw bestemmingsplan.	Reeds gestart, gereed 2010	* Afgerond
2. Mogelijk maken van nevenactiviteiten bij agrarische bedrijven in de vorm van het uitwerken van de zogeheten positieve lijst uit de gemeentelijke nota 'Vitaal Platteland'.	Particulier initiatief	* Afgerond
3. Geen onnodige belemmeringen opwerpen ten aanzien van agrarische blijvers.	Continu	* Afgerond
4. De gemeente onderzoekt in samenspraak met de agrarische sector of er kansen liggen op het gebied van de ontwikkeling van streekeigen (biologische) producten.	Start 2008	**

Ad 1. en 2.

In- en externe partijen:

Ondernemers/LTO, B&S, VT.

Beschikbare middelen:

De actie kan met de bestaande middelen worden uitgevoerd.

Voortgang:

-Dit is bestaand beleid voor vrijkomende agrarische gebouwen (bij bedrijfsbeëindiging) en de behandeling van plannen voor nevenactiviteiten. De bestemmingsplannen Buitengebied kennen een regeling die het uitvoeren van de eerste actie mogelijk maakt. Verder hebben de acties onze aandacht bij het maken en actualiseren van bestemmingsplannen. De acties voeren we uit bij het behandelen van plannen van agrariërs. We passen hierbij de zogeheten positieve lijst uit de nota Vitaal Platteland toe. Zo zijn er bedrijven die al gebruik maken, of willen maken van de mogelijkheid maatwerk te bieden. Belangrijk is in dit verband ook de herziening van bestemmingsplannen. Zo start dit jaar de voorbereiding van de integrale herziening van het bestemmingsplan Buitengebied Maartensdijk. Hierbij houden we rekening met de wensen van agrarische bedrijven. De bovengenoemde positieve lijst kan overigens niet integraal in een bestemmingsplan worden opgenomen, omdat onderdelen in een bestemmingsplan objectief begrensd zijn en we niet kunnen voorzien welke plannen worden ingediend.

-Omdat het hier regulier beleid betreft, dat verder in het kader van het economisch beleid niet om een bijzondere actie vraagt, beschouwen we de actie als afgerond.

Ad 3.

In- en externe partijen:

Ondernemers/LTO, B&S, VT.

Beschikbare middelen:

De actie kan met de bestaande middelen worden uitgevoerd.

Voortgang:

-Dit is bestaand beleid. Daarbij worden ruimtelijke plannen binnen het kader van wet- en regelgeving welwillend beoordeeld.

-We hebben diverse gesprekken gevoerd met boeren en met vertegenwoordigers van de agrarische sector (LTO en de Agrarische Natuurvereniging), onder meer in het kader van het regionaal landschapsontwikkelingsplan. Deze hebben er toe geleid dat het landschapsontwikkelingsplan op diverse punten is aangepast en verbeterd.

-Omdat het hier regulier beleid betreft, dat verder in het kader van het economisch beleid niet om een bijzondere actie vraagt, beschouwen we de actie als afgerond.

Ad 4.

In- en externe partijen:

Ministerie van LNV, LTO, B&S.

Beschikbare middelen:

Deze actie kan met de bestaande middelen worden uitgevoerd.

Voortgang:

-We hebben met het Streekhuis Kromme Rijn gesproken over mogelijke samenwerking. Het Streekhuis heeft geadviseerd samenwerking te zoeken met 'Lekker Utregs', een organisatie die voor de hele provincie aan een soortgelijk project werkt. We onderzoeken inmiddels gezamenlijk de mogelijkheden.

-We hebben met de sector (LTO en de Agrarische Natuurvereniging) overlegd over mogelijke samenwerking. Vervolgens hebben we met het ministerie van LNV gesproken om te inventariseren welke kansen er zijn. Het ministerie heeft uitgebreide informatie gegeven. Onlangs hebben we op grond van de verzamelde informatie met de sector afspraken gemaakt over de gezamenlijke uitwerking van de actie.

Industrie en groothandel

Actie	Wanneer	Prioriteit
1. In samenwerking met BRU acquisitiestrategie opstellen.	2008 / 2009	*
2. Bouwrijp maken Larenstein.	Noordzijde 2007 Zuidzijde 2008	*
3. Herstructurering Rembrandtlaan.	Planvorming 2010 – 2015 Realisering 2015 - 2020	
4. Herstructureringsvisie overige bedrijventerreinen opstellen.	Te bezien in 2012	
5. De gemeente gaat met de provincie en het BRU samenwerken op het gebied van herstructurering van bedrijventerreinen.	Start 2008	*
6. Bij verplaatsing voorrang verlenen aan bedrijven met een aantoonbaar nijpend ruimtegebrek. Er wordt een ambtelijke werkgroep geformeerd om deze actie uit te voeren.	Continu	**

Ad 1.

In- en externe partijen:
BRU, B&S.

Beschikbare middelen:

De actie kan met de bestaande middelen worden uitgevoerd.

Voortgang:

In de gemeente zijn weinig mogelijkheden voor vrije kaveluitgifte voor nieuwe bedrijven. In het kader van het regulier BRU-overleg hebben we geïnventariseerd hoe aan de mogelijke vraag van de bedrijfstak invulling kan worden gegeven. In dit verband hebben we verder overlegd met ondernemers en vertegenwoordigers van diverse bedrijventerreinen. In het kader van de herstructureringsacties (zie de acties 3, 4 en 5) willen we de actie verder uitvoeren.

Ad 2.

In- en externe partijen:
Ondernemers, BOR, B&S.

Beschikbare middelen:

Deze actie kan met de bestaande middelen worden uitgevoerd.

Voortgang:

Het noordelijk deel is bouwrijp gemaakt en het uitvoeringsplan is opgesteld. De eerste kavels voor het noordelijk deel, dat bedoeld is voor bouw- en installatiebedrijven en aanverwante ondernemingen, zijn verkocht. Op het zuidelijk deel, dat vooral bedoeld is voor auto- en auto-gerelateerde bedrijven, worden inmiddels kavels uitgegeven.

Ad 3. en 4.

Om bij de mogelijke herstructurering voortvarend te werk te gaan zijn we gestart met plannen voor herstructurering van twee bedrijventerreinen:

- We werken aan het opstellen van een visie voor de Rembrandtlaan. In dit verband hebben we een voorbereidingsbesluit genomen om het bestemmingsplan op grond van de visie te kunnen wijzigen.
- Voor het bedrijventerrein Industrieweg loopt een revitaliseringproject, waarbij we actief de samenwerking tussen ondernemers proberen te bevorderen (zie ook 'Algemene acties', actie 1). Voor dit project hebben we een subsidie gekregen van de provincie.

Ad 5.

In- en externe partijen:
Provincie, BRU, B&S.

Beschikbare middelen:

Deze actie kan met de bestaande middelen worden uitgevoerd.

Voortgang:

- We hebben met de provincie en BRU overlegd over de samenwerkingsmogelijkheden. Zie verder de acties 1, 3 en 4.
- Voortvloeiend uit het convenant bedrijventerreinen van Rijk, IPO en VNG, stelt de provincie een provinciaal herstructureringsplan (PHP) op. Drie bedrijventerreinen zijn voorgedragen voor opname in het PHP: Rembrandtlaan, Industrieweg en Ambachtstraat.

Ad 6.

In- en externe partijen:
Ondernemers, provincie, BRU, BOR, B&S, VT.

Beschikbare middelen:

Voor deze actie is vooralsnog geen bijzonder budget vereist.

Voortgang:

Door middel van een ambtelijke discussienota is in 2008 in beeld gebracht welke bedrijven ruimtegebrek hebben. Door de portefeuillehouders EZ en RO is overleg gevoerd met betreffende bedrijven. Voor één bedrijf is eerder al een oplossing gevonden op bedrijventerrein Larenstein. Een ander bedrijf kan uitbreiden op de huidige locatie. Voor enkele bedrijven is duidelijk geworden dat uitbreiding op de huidige locatie en bedrijfsverplaatsing binnen de gemeente niet tot de mogelijkheden behoort. Eén bedrijf heeft een gedeelte van het bedrijf verplaatst naar een locatie buiten de gemeente. Voor de overige bedrijven is nog onderzoek gaande. Bij de provincie is subsidie aangevraagd voor het binnen de gemeente verplaatsen van bedrijven die (milieu)hinder veroorzaken (zie de tweede actie onder 'Algemene acties').

Creatieve sector

Actie	Wanneer	Prioriteit
1. Bestemmingsplannen bij de volgende actualisatieronde aanpassen aan de creatieve ambitie.	Bij actualisatie bestemmingsplannen	*
2. Vooruitlopend op actualisatie bestemmingsplannen, beleidsnotitie t.a.v. creatieve sector opstellen.	2008	**
3. Bevorderen van samenwerking tussen detailhandel, horeca en culturele sector / Kunstkring Beekk.	2008	*

Ad 1.

In- en externe partijen:

Ondernemers en organisaties uit de creatieve sector, B&S, SaZa, VT.

Beschikbare middelen:

De actie kan met de bestaande middelen worden uitgevoerd.

Voortgang:

Deze actie wordt uitgevoerd bij het opstellen van de beleidsnotitie voor de creatieve sector en de structuurvisie (zie voor de voortgang actie 2). In bestemmingsplannen wordt ruimte gecreëerd voor de creatieve sector. Er geldt standaard een zogeheten 40/60-regeling: 40% van de vloeroppervlakte van een woning mag worden gebruikt voor de uitoefening van een aan huis verbonden beroep.

Ad 2.

In- en externe partijen:

Ondernemers en organisaties uit de creatieve sector, B&S, SaZa, VT.

Beschikbare middelen:

Voor deze actie is vooralsnog geen bijzonder budget vereist.

Voortgang:

Het vastgestelde plan van aanpak is betrokken bij de ontwikkeling van het detailhandelsbeleid. Overigens is met de actie gewacht op het afronden van het proces van de herprofilering van de Dorpsstraat. Nu dit is afgerond kan de notitie naar verwachting in het tweede kwartaal van 2010 worden opgesteld. In dit verband beoordelen we of leegstaande of leegkomende (gemeentelijke) gebouwen een vestigingsplaats kunnen zijn voor de creatieve beroepsgroep.

Ad 3.

In- en externe partijen:

Ondernemers/BOF, culturele organisaties, OVV, B&S, SaZa, VT.

Beschikbare middelen:

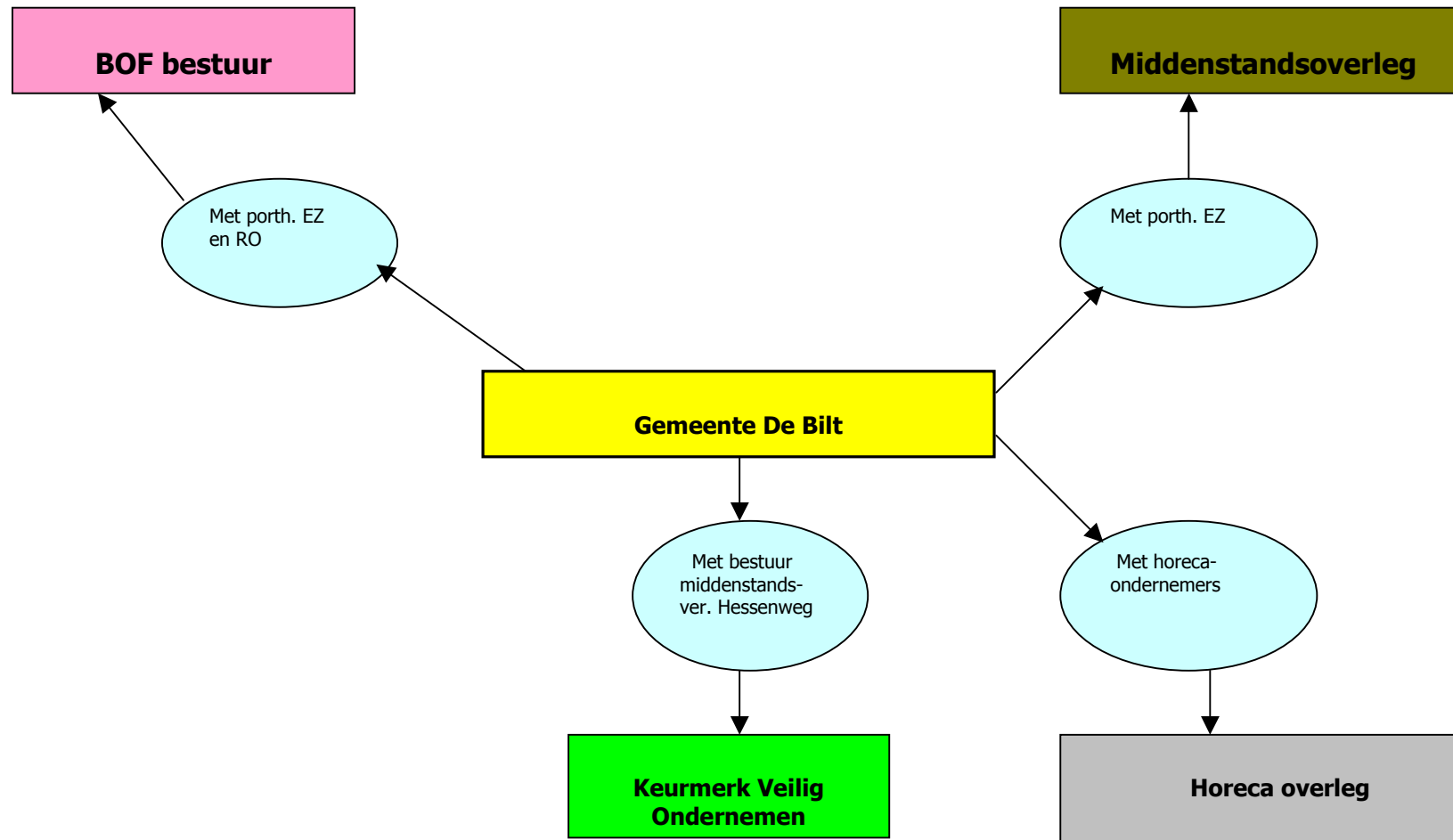
Voor het benodigde onderzoek en overleg zijn geen extra middelen nodig.

Voortgang:

Deze actie heeft onder meer betrekking op het bevorderen van een betere samenwerking tussen detailhandel, horeca en culturele sector op het gebied van het organiseren van evenementen. Eerder heeft de gemeente de culturele sector ondersteund met het verlenen van een subsidie voor de kunstmarkt in de Dorpsstraat. De Dorpsstraat en omgeving hebben in het kader van deze actie onze bijzondere aandacht vanwege hun bijzondere cultuurhistorische waarde en de aanwezigheid van horecavoorzieningen. Het afgelopen jaar is bezien hoe de Stichting Kunstmarkt De Bilt ten behoeve van de jaarlijkse kunstmarkt in De Bilt structureel kan worden ondersteund. Deze actie is nog niet afgerond.

-Er is medewerking toegezegd aan de organisatie van een ontbijt van kunstenaars en ondernemers ter bevordering van de samenwerking tussen kunstenaars en bedrijfsleven. Dit in het kader van een door de provincie gesubsidieerd project. De organisatie werkt momenteel aan de promotie voor dit project.

Bijlage 1 Schema van bestaande overlegstructuren



Bijlage 2 Lijst van gebruikte afkortingen

AVP: Agenda Vitaal Platteland; subsidieprogramma van de provincie Utrecht.

BOF: Biltse Ondernemersfederatie

BOR: afdeling Beheer Openbare Ruimte, gemeente De Bilt

BRU: Bestuur Regio Utrecht

B&S: afdeling Beleid en Strategie, gemeente De Bilt

HBD: Hoofdbedrijfsschap Detailhandel

HDSR: Hoogheemraadschap De Stichtse Rijnlanden

KvK: Kamer van Koophandel

OV: afdeling Openbare Veiligheid, gemeente De Bilt

Porth.: portefeuillehouder

SaZa: afdeling Samenlevingszaken, gemeente De Bilt

VT: afdeling Vergunningen en toezicht, gemeente De Bilt